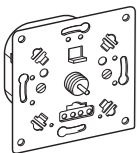


Dimmer for kapasitiv last med 2-polet bryter



315GLE 2-pol
Art.no. 5034, 5035, 5036, 5037

For din sikkerhet

FARE

Livsfare på grunn av elektrisk strøm

Alle inngrep på enheten må kun utføres av opplærte og kvalifiserte elektrikere. Overhold nasjonale forskrifter.

FARE

Livsfare på grunn av elektrisk strøm.

Utgangene kan føre elektrisk strøm selv om apparatet er koblet ut. Koble alltid fra sikringen i den tilførende strømkretsen.

Dimmer – innføring

Med dimmeren kan du bruke vrikknappen til å koble og dimme ohmsk og kapasitiv last som

- Glødelamper og 230 V halogenlamper
- Lavvoltshalogenlamper med dimbare elektroniske transformatorer

Dimmere har en 2-polet bryter som sikrer at tilkoblet last isoleres fullstendig fra nettspenningen når den kobles ut.

ADVARSEL

Enheden kan komme til skade.

- Bruk alltid enheten med den spesifiserte minimale lasten.
- Vern strømkretsen med 10 A hvis flere laster kobles i krets på klemmene på enheten.

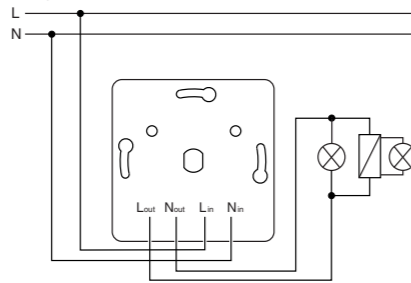
Montere dimmeren

Den maksimalt tillatte lasten reduseres på grunn av økt varmebortledning hvis enheten ikke monteres i en standard enkelt innbyggingsboks:

Lastredu- sring med	Montert i bindings- verkvegg *	Flere instal- lert sammen i en kombina- sjon *	I 1- eller 2- kanals uten- påliggende kapsling	I 3-ka- nals uten- påliggen- de kaps- ling
25 %	x	x		
30 %			x	
50 %				x

* Adder lastreduksjonen hvis det foreligger flere faktorer.

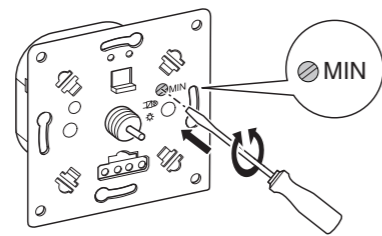
Kabling av dimmeren for ønsket bruk.



Innstilling av minimalt lysnivå på lampene.

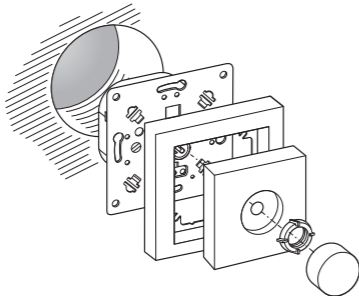
Minimumsjusteringen på dimmeren må skrues opp slik at lampene gir synlig lys.

Still inn minimalt lysnivå før dekklokk monteres.

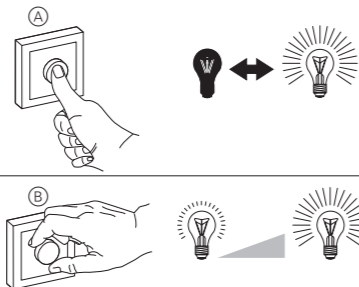


- 1 Koble inn dimmeren.
- 2 Dim lysnivået helt ned ved hjelp av vrikknappen.
- 3 Still inn minimalt lysnivå ved hjelp av innstillings-skruen (MIN).

Montere dimmer og dekklokk.



Bruke dimmeren



- Tilkoblede lamper kobles inn og ut ved å trykke på vrikknappen (A).
- Ved å vri på vrikknappen (B) dimmes lampen lysere eller mørkere.

Hva gjør jeg hvis det oppstår et problem?

Den tilkoblede lampen kobles ikke inn.

- Reduser tilkoblet last.
- Hvis det forekommer overbelastning på grunn av høy driftstemperatur er det ikke mulig å slå på dimmeren igjen. Den må da skiftes ut.

Dimmeren dimmer ned av seg selv.

- La dimmeren kjøle seg ned, og reduser tilkoblet last.

Tekniske data

Nettspenning:	AC 230 V, 50 Hz
Belastning:	20 - 315 W
Minstelast:	20 W
Lasttype:	Ohmsk og kapasitiv last
Kortslutningsvern:	Elektronisk
Overspenningsvern:	Elektronisk
Omgivelsestemperatur:	+5 °C til +35 °C

Dimmeren kobler 100% ut ved overbelastning. Deretter må feilen rettes og dimmeren slås av før den igjen kan fungere normalt.

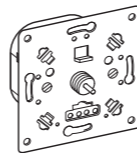
ELKO AS

ELKO AS Postboks 234, N-1301 Sandvika

Tel: +47 67 80 73 00

www.elko.no

Kiertovalonsäätimen sisäosa kapasitiivisille kuormille kaksoiskytkimellä



315GLE 2-pole
Art.no. 5034, 5035, 5036, 5037

Käyttäjän turvallisuus

VAARA

Sähkövirta aiheuttaa kuolemanvaaran.

Laitetta saa käsitellä vain ammattitaitoinen sähköasentaja. Noudata maakohtaisia määräyksiä.

VAARA

Sähkövirta aiheuttaa kuolemanvaaran.

Lähdöissä voi olla sähköjännite, vaikka laite on kytketty pois päältä. Kytke aina virta pois ennen yhdistetyille sähkölaitteille tehtäviä töitä tulovirran esisulakkeen kautta.

Kiertovalonsäätimen sisäosan esittely

Kiertovalonsäätimen sisäosassa (jäljempänä valonsäädin) olevalla kiertonupilla voidaan kytkeä ja säätää ohmia ja kapasitiivisia kuormia, kuten

- hehkulamppuja ja 230 V halogeenilamppuja
- pienjännitteisiä halogeenilamppuja himmennettävillä elektronisilla muuntajilla

Valonsäätimessä on kaksoiskytkin, jolla voidaan varmistaa, että pois päältä kytketyt valaisimet ovat täysin erillään verkkovirrasta.

VARO

Laitte voi vaurioitua.

- Käytä laitetta aina määrättyllä minimikuormalla.
- Varusta virtapiiri 10 A sulakkeella, jos muita kuormia on yhdistettävä laitteen liittimiin.

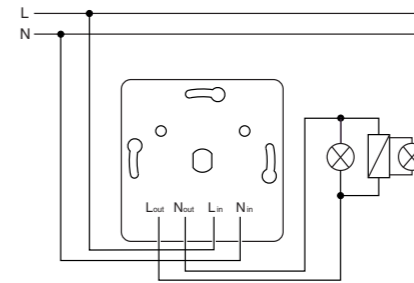
Valonsäätimen asentaminen

Suurin sallittu kuorma on pienempi alentuneen lämmön hajaantumisen vuoksi, jos laitetta ei asenneta erilliseen uppoasennuskoteloon:

Kuor- mitus- tä vähen- netty	Rakosei- nään asennet- tuna *	Useampi si- säosa yhdis- tettynä *	1- tai 2-osai- sessa pinta- asennetta- vassa kote- lossa	3-osai- sessa pinta- asennet- tavassa kotelossa
25 %	x	x		
30 %			x	
50 %				x

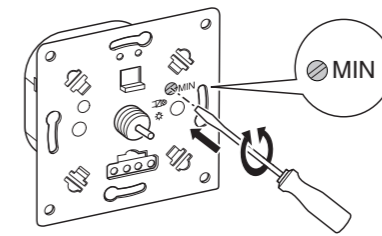
* Mikäli asennusmenetelmiä on useita, laske kuormasitukset yhteen.

Johdota valonsäädin haluttua sovellusta varten.



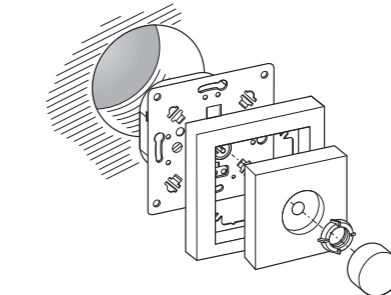
Aseta lamppujen minimikirkkaus.

Yhdistettyjen lamppujen pitäisi palaa minimikirkkaudella, kun valonsäädin on kytketty päälle ja kiertokytkin on kierretty voimakkaalle himennykselle. Säädä minimikirkkaus ennen lisävarusteiden asentamista.

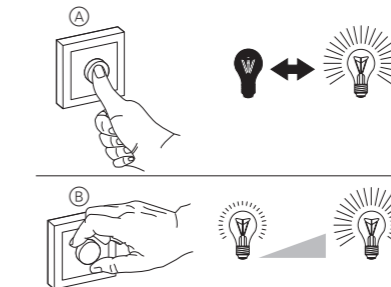


- 1 Kytke valonsäädin päälle.
- 2 Säädä kirkkaus pieneksi käyttämällä kiertonuppia.
- 3 Säädä minimikirkkaus säätöruuvilla (MIN).

Asenna valonsäädin ja kannet.



Valonsäätimen käyttö



- Yhdistetyt lamput kytketään päälle ja pois päältä yksinkertaisesti painamalla kiertonuppia (A).
- Kun kiertonuppia (B) kierretään, lamput säädetään kirkkaammiksi tai himmeämmiksi.

Toimenpiteet ongelmatilanteissa

Kytetty valaisin ei syty.

- Laske yhdistettyä kuormaa.
- Jos liian korkea käyttölämpötila aiheuttaa ylikuormituksen, valonsäädintä ei voi kytkeä uudelleen päälle, ja se on vaihdettava.

Valonsäädin sammuttaa valon itsestään.

- Anna valonsäätimen jäähtyä ja vähennä sitten kytkettyä kuormitusta.

Tekniset tiedot

Verkköjännite:	AC 230 V, 50 Hz
Nimelliskuorma:	20 - 315 W
Minimikuorma:	20 W
Kuormatyyppi:	Ohmiset ja kapasitiiviset kuormat
Oikosulkusuojaus:	Elektroninen
Ylijännitesuojaus:	Elektroninen
Käyttölämpötila:	+5 °C ... +35 °C

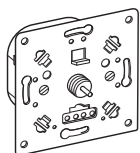
ELKO Suomi Oy

ELKO Suomi Oy Olarinluoma 9B 02200 Espoo

Puh: 09-439 3210

www.elko.fi

Dimmer for capacitive load with two-pole switch



315GLE 2-pole
Art.no. 5034, 5035, 5036, 5037

For your safety

DANGER

Risk of fatal injury due to electrical current
All work on the device should only be carried out by trained and skilled electricians. Observe the country-specific regulations.

DANGER

Risk of fatal injury from electric current.
The outputs may carry an electrical current even when the device is switched off. Always disconnect the fuse in the incoming circuit from the supply before working on connected loads.

dimmer – introduction

With the rotary dimmer, you can use a rotary knob to switch and dim ohmic and capacitive loads such as

- Incandescent lamps and 230 V halogen lamps
- Low-voltage halogen lamps with dimmable, electronic transformers

The dimmer has a double switch which ensures that when the connected loads are switched off that they are completely isolated from the mains.

CAUTION

The device can be damaged.

- Always operate the device with the specified minimum load.
- Protect the circuit with 10 A if further loads are to be looped on the device terminals.

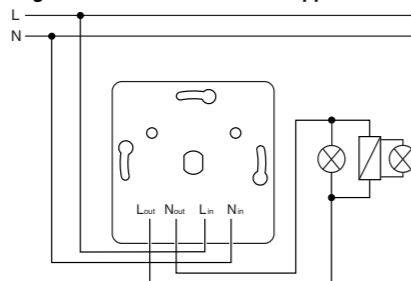
Installing the dimmer

i The maximum allowed load is reduced due to the decreased heat dissipation when you do not install the device into a single standard flush-mounted mounting box:

Load reduction by	Mounted in cavity walls *	Several installed together in combination *	In 1- or 2-channel surface-mounted housing	In 3-channel surface-mounted housing
25 %	x	x		
30 %			x	
50 %				x

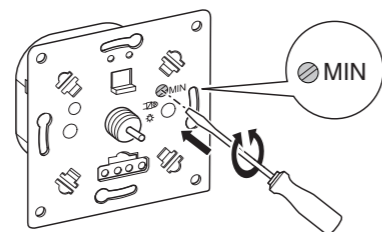
* If several factors apply, add the load reductions together.

Wiring the dimmer for the desired application.



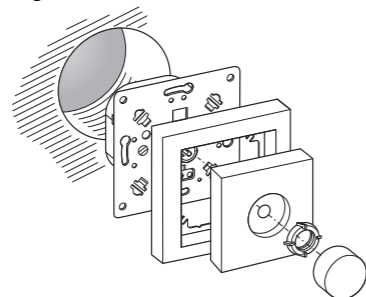
Setting the minimum brightness of the lamps.

i The connected lamps should glow with a minimum brightness when the dimmer is switched on and when the rotary switch has been dimmed down.
Set the minimum brightness before installing the accessories.

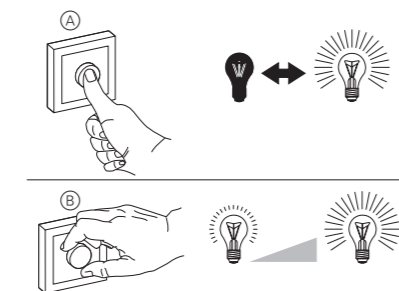


- 1 Switch the dimmer on.
- 2 Dim the brightness right down using the rotary knob.
- 3 Set the minimum brightness using the set-screw (MIN).

Installing the dimmer and covers.



Operating the dimmer



- You switch the connected lamps on and off by pressing the rotary knob (A) once.
- By turning the rotary knob (B), you dim the lamps brighter or darker.

What should I do if there is a problem?

The connected lamp doesn't switch on.

- Reduce the connected load.
- If there is an overload due to the fact that the operating temperature is too high, it will not be possible to switch the dimmer back on and it must be replaced.

The dimmer dims down by itself.

- Allow the dimmer to cool down and reduce the connected load.

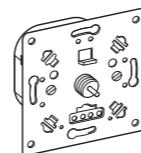
Technical data

Mains voltage:	AC 230 V, 50 Hz
Nominal load:	20 - 315 W
Minimum load:	20 W
Load type:	Ohmic and capacitive load
Short-circuit protection:	Electronic
Surge protection:	Electronic
Operating temperature:	+5 °C to +35 °C

ELKO AS

ELKO AS Postboks 234, N-1301 Sandvika
Tel: +47 67 80 73 00
www.elko.no

Dimmer för kapacitiv last med dubbel strömställare



315GLE 2-pol
Art.no. 5034, 5035, 5036, 5037

För din säkerhet

FARA

Risk för livshotande skador p.g.a. elektrisk ström
Allt arbete på apparaten ska utföras av utbildade elektriker. Följ nationella lagar och bestämmelser.

FARA

Risk för livshotande skador p.g.a. elektrisk ström.
Utgångarna kan vara strömförande även när apparaten är avstängd. Säkringarna i ingångskretsen från försörjningen måste alltid kopplas ur före arbeten på de anslutna förbrukarna.

Beskrivning av dimmern

Med dimmer och vridknappen kan du tända och släcka eller dimra resistiva och kapacitiva laster som

- glödlampor och 230 V-halogenlampor
- lågvoltshalogenlampor med dimbara, elektroniska transformatorer

Dimmern har en 2-polet strömställare som garanterar att de anslutna lasterna är helt franskilda från nätet när de är släckta.

OBS!

Apparaten kan skadas.

- Använd alltid apparaten med den specificerade min.lasten.
- Skydda strömkretsen med 10 A om ytterligare last ska anslutas i slinga till apparatens klämmor.

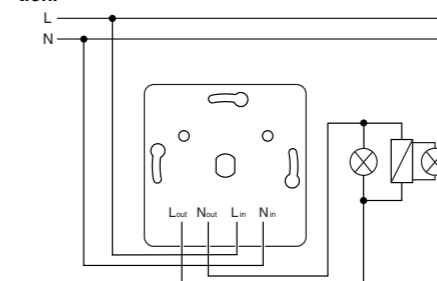
Montering av dimmern

i Om apparaten inte monteras i en enkel, infälld standardbox minskas den maximalt tillåtna lasten p.g.a. den begränsade värmeavledningen:

Lasten minskas med	Monterad i regelväggar *	Flera dimrar monterade tillsammans *	I en 1- eller 2-facks ut-anpåkiggande dosa	I en 3-facks ut-anpåkiggande dosa
25 %	x	x		
30 %			x	
50 %				x

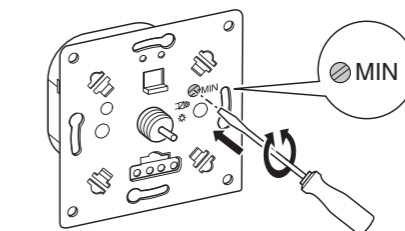
* Om flera faktorer är aktuella läggs lastreduceringarna ihop.

Dra ledningarna till dimmern för önskad applikation.



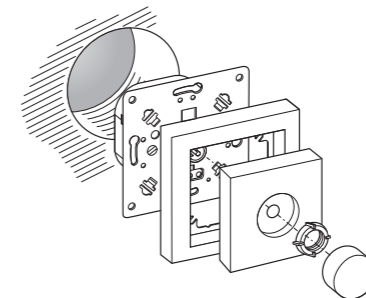
Ställ in ljuskällornas lägsta ljusnivå.

i De anslutna ljuskällorna ska lysa med lägsta ljusnivå när dimmern är tillkopplad och vridströmställaren har dimrats ned.
Ställ in lägsta ljusnivå innan tillbehören monteras.

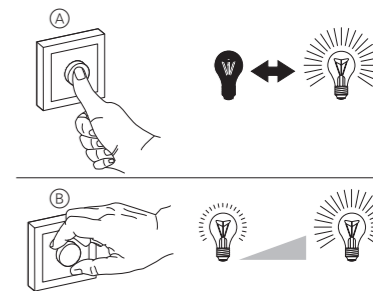


- 1 Slå på dimmern.
- 2 Dimra ned ljusnivån med vridknappen.
- 3 Ställ in minsta ljusnivå med ställskruven (MIN).

Montera dimmern och täcklocken.



Så här manövreras dimmern



- Tryck på vridknappen (A) för att tända och släcka de anslutna ljuskällorna.
- Vrid på vridknappen (B) för att minska eller öka ljusnivån.

Vad ska jag göra om ett problem uppstår?

Den anslutna ljuskällan tänds inte.

- Minska den anslutna effekten.
- Om överlasten orsakats av för hög driftstemperatur går det inte att slå på insatsen igen, utan den måste bytas ut.

Dimmern dimrar ned automatiskt.

- Låt dimmern svalna och minska den anslutna effekten.

Tekniska data

Nätspänning:	230 V AC, 50 Hz
Märklast:	20 - 315 W
Min. last:	20 W
Lasttyp:	Resistiv och kapacitiv last
Kortslutningsskydd:	elektroniskt
Överspänningsskydd:	elektroniskt
Drifttemperatur:	+5 °C till +35 °C

ELKO AB

ELKO AB, Box 47020, 10074 Stockholm
Tel: +46-8-447 33 70
www.elko.se